

# การเปรียบเทียบการทำแบบตัดเสื้อผ้าด้วยวิธีการลอกแบบตัดด้วยมือกับ

## การลอกแบบตัดด้วยคอมพิวเตอร์

### Comparison of Pattern Making between Drafting and

### Computer Design

จิราพร ธรรมวงศา, สาคร ดำริธรรมาภรณ์, สาคร ชลสาคร

สาขาวิชาสิ่งทอและเครื่องนุ่งห่ม คณะเทคโนโลยีคหกรรมศาสตร์ มหาวิทยาลัยเทคโนโลยีราชมงคลธัญบุรี

39 หมู่ 1 ถนนรังสิต - นครนายก อ.ธัญบุรี จ.ปทุมธานี 12110

สถานที่ปฏิบัติงานสหกิจศึกษา : บริษัท ยัสपाल จำกัด

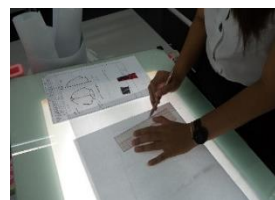
#### บทคัดย่อ

ปัจจุบันทาง บริษัท ยัสपाल จำกัด เป็นผู้ผลิต นำเข้า และจำหน่าย เครื่องแต่งกายชั้นนำ เป็นผู้นำเข้าเครื่องแต่งกาย รองเท้า เครื่องหนังแฟชั่นคุณภาพเยี่ยมจากต่างประเทศ ในการผลิตเครื่องแต่งกายซึ่งจะมีการวางแผนการทำงาน กระบวนการแพทเทิร์นและผลิตตัวอย่างก็เป็นที่หัวใจสำคัญในการทำงานด้านการผลิต โรงงานจะได้กำไรหรือขาดทุนจะอยู่ที่แผนกทำแบบตัดและผลิตตัวอย่าง หากการวางแผนงานไม่รอบคอบ โอกาสการสูญเสียผลกำไรค่อนข้างสูง ในส่วนของเอกสารก็ค่อนข้างมีความสำคัญถ้าเอกสารไม่มีความชัดเจน ความถูกต้อง ก็จะทำให้ประสิทธิภาพในการทำงานลดน้อยลง และเสี่ยงต่อการเกิดปัญหาในการทำงาน(นิรนาม,2558) จากที่ได้มาศึกษาจากบริษัท ยัสपाल จำกัด ข้าพเจ้าได้รับมอบหมายจาก บริษัท ยัสपाल จำกัด ในการเปรียบเทียบการทำแบบตัดเสื้อผ้าด้วยวิธีการลอกแบบตัดด้วยมือกับการลอกแบบตัดด้วยคอมพิวเตอร์ ให้มีประสิทธิภาพ โดยมี วัตถุประสงค์ในการศึกษาประสิทธิภาพการลอกแบบตัดเสื้อผ้า กระโปรง กางเกง ด้วยการทำแบบตัดมือและการลอกแบบตัดด้วยโปรแกรมคอมพิวเตอร์แบบตัดเสื้อผ้า ประโยชน์ที่คาดว่าจะได้รับ เพื่อให้สามารถรู้ประสิทธิภาพการลอกแบบตัดมือและการลอกแบบตัดด้วยโปรแกรมคอมพิวเตอร์และสามารถเพิ่มจำนวนชิ้นงาน เวลาในการทำงานน้อยลง และในช่วงที่ได้ฝึกสหกิจศึกษาภายในระยะเวลา 4 เดือน การทำงานของผู้ช่วยแพทเทิร์นการลอกแบบตัดด้วยมือ จะมีการทำงานที่ซ้ำ เสียเวลาไปกับการเตรียมกระดาษ การลอกชิ้นงานการตัดชิ้นงานที่ละชิ้น ส่วนการลอกแบบตัดด้วยโปรแกรมทำแบบตัด จะทำให้การทำงานรวดเร็วขึ้น ไม่ต้องเสียเวลาในการเตรียมกระดาษ ต่อกกระดาษ เช็คลิ้นและจำนวนชิ้นงานสามารถทำได้รวดเร็ว ไม่ต้องตัดชิ้นงานนอกจากนี้ยังช่วยปัญหาของพนักงานที่มีแนวความคิดต่อต้าน ในการเรียนโปรแกรมทำแบบตัดจากคอมพิวเตอร์ไม่ยอมรับคิดว่ายากเพราะเป็นภาษาอังกฤษดังนั้นในการจัดทำคู่มือการลอกแบบตัดด้วยโปรแกรมทำแบบตัดขึ้น ซึ่งเป็นคู่มือเฉพาะของ

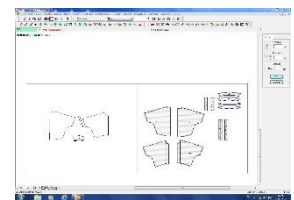
บริษัท ยัสपाल จำกัด นั้น 1 เล่ม เพื่อแก้ไขปัญหาให้พนักงานประกอบการเรียนและการทำงานทำให้ง่ายและรวดเร็วขึ้นได้

#### 1.บทนำ

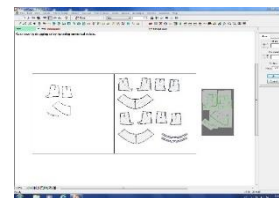
แผนกผู้ช่วยแพทเทิร์นของบริษัท ยัสपाल จำกัด เป็นแผนกที่รับหน้าที่ต่อจากแผนกแพทเทิร์น โดยแผนกผู้ช่วยแพทเทิร์นจะมีหน้าที่หลายอย่างไม่ว่าจะเป็นทำชิ้นงานก่อนเข้าแผนกตัด แกะชิ้นงานหลังจากออกจากห้องลองตัวเสื้อผ้าตัวอย่างก่อนเข้าห้องเกรดไซส์ โดยทั่วไปการทำงานโดยการลอกแบบตัดด้วยมือ แต่การลอกแบบตัดด้วยมือจะมีปัญหาเวลาเจอชิ้นงานที่มีขนาดใหญ่และยาวเส้นในการลอกแบบอาจมีการเลื่อนไม่ตรงตามเส้นของแพทเทิร์นอาจทำให้เกรนผ้าในการทำงานเอียงและทำให้ชิ้นงานไม่เป็นไปตามที่ต้องการ จึงมีการนำโปรแกรมการทำแบบตัดด้วยโปรแกรมทำแบบตัดเข้ามาช่วยในการทำงานเพื่อช่วยในการทำงานของผู้ช่วยแพทเทิร์นให้มีการทำงานที่รวดเร็วขึ้นไม่ต้องเสียเวลาในการทำชิ้นงานที่มีขนาดใหญ่และยังสามารถช่วยในการส่งงานเข้าแผนกเกรดไซส์ได้รวดเร็วยิ่งขึ้น



รูปที่ 1 การลอกแบบตัดด้วยมือ



รูปที่ 2 การลอกแบบตัดด้วยโปรแกรมทำแบบตัด



รูปที่ 3 การลอกแบบตัดด้วยโปรแกรมทำแบบตัดโดยใช้สแกนเนอร์ช่วย

## 2. หลักการและเหตุผล

“การเปรียบเทียบการทำแบบตัดเสื้อผ้าด้วยวิธีการลอกแบบตัดด้วยมือและการลอกแบบตัดด้วยคอมพิวเตอร์” ได้แนวคิดมาจากการปฏิบัติงานในแผนกผู้ช่วยแพทเทิร์น บริษัท ยัสपाल จำกัด การทำงานของผู้ช่วยแพทเทิร์นทำแบบตัดด้วยมือ จะมีการทำงานที่ซ้ำ เสียเวลาไปกับการเตรียมกระดาษ การลอกชิ้นงานการตัดชิ้นงานที่ละเอียด ส่วนการทำแบบตัดด้วยโปรแกรมทำแบบตัด จะทำให้การทำงานรวดเร็วขึ้น ไม่ต้องเสียเวลาในการเตรียมกระดาษ ต่อกระดาษ เช็กเส้นและจำนวนชิ้นงานสามารถทำได้รวดเร็ว ไม่ต้องตัดชิ้นงาน แต่พนักงานยังมีแนวความคิดต่อต้าน การที่จะเรียนโปรแกรมทำแบบตัดจากคอมพิวเตอร์ ไม่ยอมรับคิดว่ายากเพราะเป็นภาษาอังกฤษให้การทำงานช้ากว่ามือ ขาดคู่มือที่มีขั้นตอนการทำงานอย่างละเอียดเพื่อใช้อ่านประกอบการเรียนและการทำงานล่าช้าทำให้ไม่ยอมทำงานด้วยโปรแกรมทำแบบตัด จึงได้จัดทำคู่มือเรื่องการลอกแบบตัดด้วยโปรแกรมทำแบบตัด พนักงานได้ใช้ประกอบการทำงาน อีกทั้งช่วยให้พนักงานใหม่ได้สื่อประกอบการทำงาน

## 3. วิธีการปฏิบัติงาน

วิธีการปฏิบัติงานมี 3 ขั้นตอน ดังนี้

3.1 ศึกษาการลอกแบบตัดด้วยมือและการลอกแบบตัดด้วยโปรแกรมคอมพิวเตอร์

3.1.1. สังเกตและบันทึกข้อมูลการลอกแบบตัดด้วยมือและการลอกแบบตัดด้วยโปรแกรมคอมพิวเตอร์

3.1.2. วิเคราะห์ข้อมูล ในการแก้ไขปัญหาของการลอกแบบตัดด้วยมือและการลอกแบบตัดด้วยโปรแกรมคอมพิวเตอร์

3.1.3. ปรึกษาผู้จัดการฝ่ายฯ และพี่เลี้ยง เสนอแนวทางแก้ไขปัญหา

3.1.4. เก็บสถิติการลอกแบบตัดด้วยมือและการลอกแบบตัดด้วยโปรแกรมคอมพิวเตอร์ของพนักงานเพื่อใช้เป็นข้อมูลในการวิเคราะห์

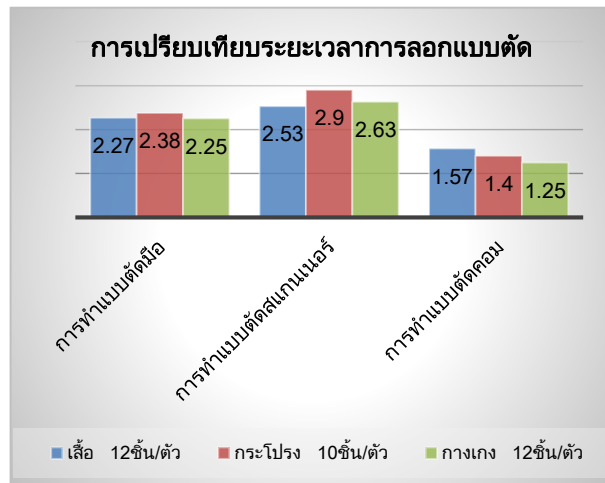
3.2 ทดลองการลอกแบบตัดด้วยมือและการลอกแบบตัดด้วยโปรแกรมคอมพิวเตอร์

3.2.1. ทดลองการทำงานเสื้อตัวอย่างเช่น เสื้อกางเกง กระโปรง โดยแบ่งเป็นการทดลองประเภทละ 3 ชิ้น คือ การลอกแบบตัดด้วยมือ (ต้นฉบับแบบตัดทำด้วยมือ) การลอกแบบตัดด้วยโปรแกรมทำแบบตัดโดยใช้สแกนเนอร์เข้าช่วย (ต้นฉบับแบบตัดทำด้วยมือ) การลอกแบบตัดด้วยโปรแกรมทำแบบตัด (ต้นฉบับทำจากโปรแกรมทำแบบตัดที่มีอยู่ในเครื่อง)

3.2.2. สรุปการปฏิบัติงานรูปแบบใหม่

3.2.3. จัดทำเล่มคู่มือการลอกแบบตัดด้วยโปรแกรมทำแบบตัด

### 3.3 ผลการศึกษาและจุดมุ่งหมายของการปฏิบัติงาน



รูปที่ 4 การเปรียบเทียบระยะเวลาการลอกแบบตัด

หมายเหตุ : การลอกแบบตัดด้วยโปรแกรมทำแบบตัดโดยใช้สแกนเนอร์เข้าช่วย (ต้นฉบับแบบตัดทำด้วยมือ) แต่จะช่วยลดระยะเวลาของแผนกรีดไซส์ด้วยเหตุ คือ สามารถดึงงานที่ทำจากต้นฉบับแล้วสามารถกรีดไซส์ได้เลย ไม่ต้องทำการ Digit อีกรอบที่ห้องกรีดไซส์ ลดการเก็บข้อมูลสามารถข้อมูลเมื่อต้องการกรีดไซส์

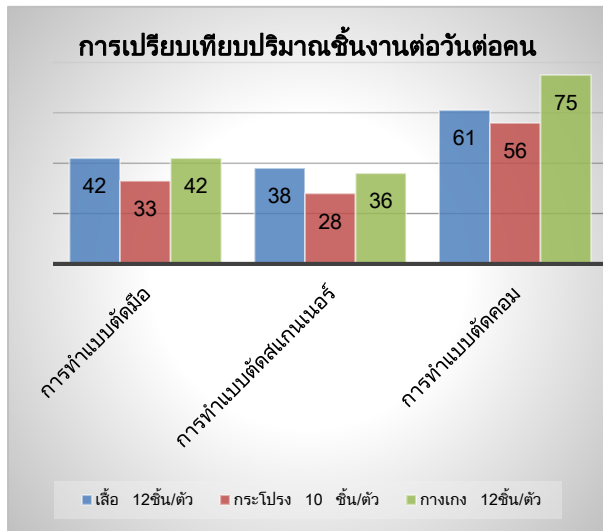
#### ผลการทดลองการเปรียบเทียบระยะเวลา

การทดลองค่าเฉลี่ยของการลอกแบบตัดเสื้อ แบบการลอกแบบตัดด้วยโปรแกรมทำแบบตัด (ต้นฉบับทำจากโปรแกรมทำแบบตัดที่มีอยู่ในเครื่อง) ใช้เวลาในการทำเร็วที่สุด 1.57 ชั่วโมงต่อตัว รองลงมา แบบการลอกแบบตัดด้วยมือ (ต้นฉบับแบบตัดทำด้วยมือ) ใช้เวลา 2.27 ชั่วโมงต่อตัว และการลอกแบบตัดด้วยโปรแกรมทำแบบตัดโดยใช้สแกนเนอร์เข้าช่วย (ต้นฉบับแบบตัดทำด้วยมือ) ใช้เวลา 2.53 ชั่วโมงต่อตัว

การทดลองค่าเฉลี่ยของการลอกแบบตัดกระโปรง แบบการลอกแบบตัดด้วยโปรแกรมทำแบบตัด (ต้นฉบับทำจากโปรแกรมทำแบบตัดที่มีอยู่ในเครื่อง) ใช้เวลาในการทำเร็วที่สุด 1.4 ชั่วโมงต่อตัว รองลงมา แบบการลอกแบบตัดด้วยมือ (ต้นฉบับแบบตัดทำด้วยมือ) ใช้เวลา 2.38 ชั่วโมงต่อตัว และการลอกแบบตัดด้วยโปรแกรมทำแบบตัดโดยใช้สแกนเนอร์เข้าช่วย (ต้นฉบับแบบตัดทำด้วยมือ) ใช้เวลา 2.9 ชั่วโมงต่อตัว

การทดลองค่าเฉลี่ยของการลอกแบบตัดกางเกง แบบการลอกแบบตัดด้วยโปรแกรมทำแบบตัด (ต้นฉบับทำจากโปรแกรมทำแบบตัดที่มี

อยู่ในเครื่อง) ใช้เวลาในการทำเร็วที่สุด 1.25 ชั่วโมงต่อตัว รองลงมา แบบการลอกแบบตัดด้วยมือ (ต้นฉบับแบบตัดทำด้วยมือ) ใช้เวลา 2.27 ชั่วโมงต่อตัว และการลอกแบบตัดด้วยโปรแกรมทำแบบตัดโดยใช้สแกนเนอร์เข้าช่วย (ต้นฉบับแบบตัดทำด้วยมือ) ใช้เวลา 2.63 ชั่วโมงต่อตัว



รูปที่ 5 การเปรียบเทียบปริมาณชิ้นงานต่อวันต่อคน

หมายเหตุ : การลอกแบบตัดด้วยโปรแกรมทำแบบตัดโดยใช้สแกนเนอร์เข้าช่วย (ต้นฉบับแบบตัดทำด้วยมือ) แต่จะช่วยให้ระยะเวลาของแผนกเกรตชีสด้วยเหตุ คือ สามารถดึงงานที่ทำจากต้นฉบับมือแล้วสามารถเกรตชีสได้เลย ไม่ต้องทำการ Digit อีกรอบที่ห้องเกรตชีส ลดการเก็บข้อมูลสามารถข้อมูลเมื่อต้องการเกรตชีส

การทดลองค่าเฉลี่ยของการลอกแบบตัดเสื้อ แบบการลอกแบบตัดด้วยโปรแกรมทำแบบตัด (ต้นฉบับทำจากโปรแกรมทำแบบตัดที่มีอยู่ในเครื่อง) ได้ชิ้นงานมากที่สุด 61 ชิ้นต่อวัน รองลงมา แบบการลอกแบบตัดด้วยมือ (ต้นฉบับแบบตัดทำด้วยมือ) ได้ชิ้นงาน 42 ชิ้นต่อวัน และการลอกแบบตัดด้วยโปรแกรมทำแบบตัดโดยใช้สแกนเนอร์เข้าช่วย (ต้นฉบับแบบตัดทำด้วยมือ) ได้ชิ้นงาน 38 ต่อวัน

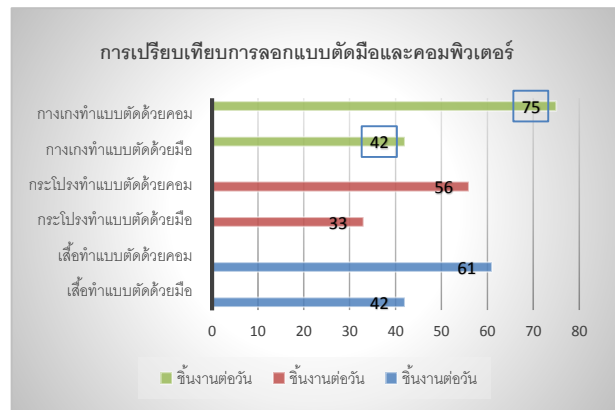
การทดลองค่าเฉลี่ยของการลอกแบบตัดกระโปรง แบบการลอกแบบตัดด้วยโปรแกรมทำแบบตัด (ต้นฉบับทำจากโปรแกรมทำแบบตัดที่มีอยู่ในเครื่อง) ได้ชิ้นงานมากที่สุด 56 ชิ้นต่อวัน รองลงมา แบบการลอกแบบตัดด้วยมือ (ต้นฉบับแบบตัดทำด้วยมือ) ได้ชิ้นงาน 33 ชิ้นต่อวัน และการลอกแบบตัดด้วยโปรแกรมทำแบบตัดโดยใช้สแกนเนอร์เข้าช่วย (ต้นฉบับแบบตัดทำด้วยมือ) ได้ชิ้นงาน 28 ชิ้นต่อวัน

การทดลองค่าเฉลี่ยของการลอกแบบตัดกางเกง แบบการลอกแบบตัดด้วยโปรแกรมทำแบบตัด (ต้นฉบับทำจากโปรแกรมทำแบบตัดที่มี

อยู่ในเครื่อง) ได้ชิ้นงานมากที่สุด 75 ชิ้นต่อวัน รองลงมา แบบการลอกแบบตัดด้วยมือ (ต้นฉบับแบบตัดทำด้วยมือ) ได้ชิ้นงาน 42 ชิ้นต่อวัน และการลอกแบบตัดด้วยโปรแกรมทำแบบตัดโดยใช้สแกนเนอร์เข้าช่วย (ต้นฉบับแบบตัดทำด้วยมือ) ได้ชิ้นงาน 36 ชิ้นต่อวัน

### 3.4 สรุปผล

จากผลการศึกษาที่เกิดขึ้นในแผนกผู้ช่วยแพทเทิร์นปัจจัยหลักคือผู้ช่วยแพทเทิร์นทำงานหลายขั้นตอนและหลายประเภทการทำงานผู้ศึกษาจึงได้ทำการทดลองโดยการลอกแบบตัดโดยการเปรียบเทียบแบบเสื้อ กระโปรง กางเกง แบบละ 3 ชิ้น ทหาระยะเวลาการลอกงานต่อตัว และหาปริมาณงานต่อวัน หาค่าเฉลี่ยการทำงานแต่ละแบบ แบบใดสามารถทำให้งานของแผนกผู้ช่วยแพทเทิร์นทำงานได้เร็วขึ้นสามารถที่จะเพิ่มประสิทธิภาพการทำงานและเพิ่มปริมาณชิ้นงานในการทำงานต่อวันเพิ่มมากขึ้น ค่าเฉลี่ยระยะเวลาการทำงานเสื้อแบบการลอกแบบตัดด้วยโปรแกรมทำแบบตัด (ต้นฉบับทำจากโปรแกรมทำแบบตัดที่มีอยู่ในเครื่อง)เร็วกว่าแบบการลอกแบบตัดด้วยมือ (ต้นฉบับแบบตัดทำด้วยมือ) 30 นาทีต่อตัว กระโปรงการทำงานแบบการลอกแบบตัดด้วยโปรแกรมทำแบบตัด (ต้นฉบับทำจากโปรแกรมทำแบบตัดที่มีอยู่ในเครื่อง)เร็วกว่าแบบการลอกแบบตัดด้วยมือ (ต้นฉบับแบบตัดทำด้วยมือ) 42 นาทีต่อตัว กางเกงการทำงานแบบการลอกแบบตัดด้วยโปรแกรมทำแบบตัด (ต้นฉบับทำจากโปรแกรมทำแบบตัดที่มีอยู่ในเครื่อง)เร็วกว่าแบบการลอกแบบตัดด้วยมือ (ต้นฉบับแบบตัดทำด้วยมือ) 19 นาทีต่อตัว กระโปรงแบบคอมได้ชิ้นงานมากกว่าแบบการลอกแบบตัดด้วยมือ (ต้นฉบับแบบตัดทำด้วยมือ) 23 ชิ้นต่อวัน กางเกงแบบการลอกแบบตัดด้วยโปรแกรมทำแบบตัด (ต้นฉบับทำจากโปรแกรมทำแบบตัดที่มีอยู่ในเครื่อง)ได้ชิ้นงานมากกว่าแบบการลอกแบบตัดด้วยมือ (ต้นฉบับแบบตัดทำด้วยมือ) 33 ชิ้นต่อวัน



รูปที่ 6 การเปรียบเทียบการลอกแบบตัดมือและคอมพิวเตอร์

### การเปรียบเทียบการลอกแบบตัดมือและแบบตัด คอมพิวเตอร์

■ จำนวนตัวต่อวัน

กางเกงทำแบบตัดด้วยคอม	6
กางเกงทำแบบตัดด้วยมือ	3.5
กระโปรงทำแบบตัดด้วยคอม	5.6
กระโปรงทำแบบตัดด้วยมือ	3.3
เสื้อทำแบบตัดด้วยคอม	5
เสื้อทำแบบตัดด้วยมือ	3.5

รูปที่ 7 การเปรียบเทียบการลอกแบบตัดมือและคอมพิวเตอร์

#### 4. ปัญหาและข้อเสนอแนะ

-ปัญหาจากอุปสรรคในการทำงานไม่เพียงพอในการทำงาน  
ระยะเวลาในการทดลองในส่วนของผู้ช่วยแพทย์หรือน้อยทำให้การวัดผลทำ  
ได้ไม่ดีเท่าที่ควร

#### 5.กิตติกรรมประกาศ

ข้าพเจ้าใคร่ขอบพระคุณผู้มีส่วนเกี่ยวข้องทุกท่าน ที่มีส่วนร่วม  
ในการให้ข้อมูลและเป็นที่ปรึกษาในการทำงานเสร็จสมบูรณ์ตลอดจนให้  
การดูแลและให้ความเข้าใจเกี่ยวกับชีวิตการทำงานจริง

#### เอกสารอ้างอิง

นิรนาม. (2558). “ประวัติความเป็นมาของมาสปาล.”[ออนไลน์].  
เข้าถึงได้จาก : <http://www.jaspal.com/woman>. (สืบค้นเมื่อวันที่ 29  
กุมภาพันธ์ 2559).

#### ประวัติผู้เขียนบทความ



ชื่อ

นางสาวจิราพร ธรรมวงศา

โทร.

0954944835

E-mail

fluke24zaza@gmail.com

การศึกษา

ปริญญาตรี สาขาสังทอและเครื่องนุ่งห่ม  
คณะเทคโนโลยีคหกรรมศาสตร์  
มหาวิทยาลัยเทคโนโลยีราชมงคลธัญบุรี